



# 大崎市 農業委員会 だより

【第30号】

令和5年1月1日発行

● 編集・発行 ●

大崎市農業委員会

〒989-6117

宮城県大崎市古川旭四丁目1番1号

TEL 0229-21-0577

FAX 0229-22-8045

e-mail: nougyo@city.osaki.miyagi.jp

## 謹賀新年



大崎市立鳴子中学校1年 食農講座



**持続可能な農業・農村の構築に向けて**  
大崎市農業委員会 会長 佐々木 政直

新年明けましておめでとうございます。謹んで新春のお慶びを申し上げます。  
旧年中は、農業委員会活動に格別なるご支援を賜り厚く感謝を申し上げます。  
さて昨年は、七月の豪雨により、本市でも水稲や大豆などの農作物

に多大な被害を受けたことに伴い、農業委員会として市に対して、被災農家の経営再建と安定、また、再生産の確保と農地の早急な復旧を講じるよう緊急要望を行った年でもありました。  
水稲の作況指数は県北部で「九十九」の平年並みになり品質は良いものの、豊稔の秋を実感できなかった農家もあったと思います。

また、新型コロナウイルス感染症については、いまだ終息の兆しが見えず、社会活動への影響も長期化しています。  
農業分野においても、ウクライナ情勢や円安の進行で生産資材や燃油、飼料の高騰が続くなど農業経営はかつてないリスクにさらされています。

このような中、「大崎耕土」が世界農業遺産認定五周年を迎え、本市においても、内閣府よりSDGs 未来都市に選定され、「宝の都（くに）大崎」の実現に向けた持続可能な田園都市の創生に取り組んでおります。  
今後も、先人の知恵と弛まぬ努力により、巧みな水管理の仕組みが形づくられた大崎耕土の農の営みを後世にしっかりと引き継いでいく必要があります。

農業委員会委員も、地域の貴重な資源である農地を守り、遊休農地の発生防止・解消、担い手への農地集積、新規参入の促進など、農地等の利用の最適化活動を通じて、持続可能な農業・農村の構築を目指しながら、本市の農業振興・発展のため、本年も意欲的に努める所存ですので、尚一層のご支援とご協力を賜りますようお願い申し上げます。

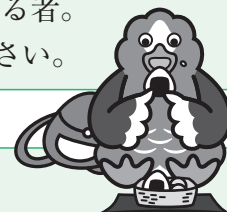
結びに、本年の干支「卯」の跳び姿のように「飛躍」する年になることを願い、市民皆様の益々のご健勝とご繁栄を祈念申し上げます。新年の挨拶とさせていただきます。

# 農業委員・農地利用最適化推進委員を募集します!

現委員の任期が令和5年7月19日に満了することに伴い、来期の農業委員と、農地利用最適化推進委員を募集します。

## 推薦を受ける者及び応募する者の資格

農業委員会の所掌に属する事項に関し、その職務を適切に行うことができる者。  
※詳しくは、令和5年2月1日（水）より配布する募集要項をご覧ください。



## 主な活動

### (1) 農業委員

- 農地法に基づく許認可、農地転用案件への意見具申に伴う現地調査及び審議
- 農地等の利用の最適化の推進に関する指針の策定
- 農業一般に関する調査及び情報提供

### (2) 農地利用最適化推進委員

- 担当区域の農地集積対策に係る会議への出席
- 担当区域の農地利用状況調査
- 担い手への農地等の利用の集積・集約化
- 担当区域の農地パトロール
- 地域計画（人・農地プラン）の目標地図の素案作成

## 任期

令和5年7月20日から令和8年7月19日まで



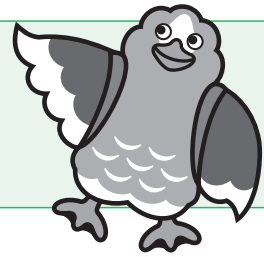
## 募集人数について

- (1) 農業委員 26人 ※農業委員26人のうち、農業委員会の所掌に属する事項に関し利害関係を有しない者1人以上  
(2) 農地利用最適化推進委員 26人（地区の定数は下表のとおり）

| 地区名 | 区 域  | 定数  |
|-----|--|-----|
| 第1区 | 大崎市古川の区域で第2区及び第3区の区域を除く区域  | 3人  |
| 第2区 | 大崎市古川穂波四丁目から八丁目、古川米袋、古川塚目、古川米倉、古川西荒井、古川飯川、古川渋井、古川新堀、古川耳取、古川柏崎、古川斎下、古川保柳、古川荒田目、古川上中目、古川南沢、古川大崎、古川清水、古川新田、古川矢目、古川引田、古川堤根、古川中沢及び古川新沼の区域 | 3人  |
| 第3区 | 大崎市古川宮沢、古川小林、古川桜ノ目、古川川熊、古川荒谷、古川小野、古川長岡、古川沢田、古川富長、古川休塚、古川狐塚、古川馬放、古川長岡針、古川湊尻、古川馬櫛、古川上塚、古川下谷地、古川清滝、古川清水沢、古川北宮沢及び古川雨生沢の区域                | 3人  |
| 第4区 | 大崎市松山の区域   | 2人  |
| 第5区 | 大崎市三本木の区域  | 2人  |
| 第6区 | 大崎市鹿島台の区域  | 3人  |
| 第7区 | 大崎市岩出山の区域  | 4人  |
| 第8区 | 大崎市鳴子温泉の区域   | 2人  |
| 第9区 | 大崎市田尻の区域   | 4人  |
| 合 計 |  | 26人 |

## 募集方法について

- (1) 農業者その他の関係者による推薦
- (2) 農業者などが組織する団体等による推薦
- (3) 個人による応募



## 推薦及び応募手続きについて

- (1) 農業者その他の関係者による推薦は、2人以上の連名の推薦となります。また、団体等による推薦は、推薦用紙に当該団体の代表者の記名により提出してください。
- (2) 応募する方は、応募用紙に必要事項を記入のうえ提出してください。
- (3) 推薦用紙又は応募用紙は、農林振興課、農業委員会事務局又は各総合支所の農業委員会事務局まで提出してください。  
 ※ファクス、電子メールによるお申し込みはできません。  
 ※推薦用紙・応募用紙は、令和5年2月1日(水)より農業委員会事務局および各総合支所の農業委員会事務局の窓口で配布するほか、大崎市のウェブサイトからダウンロードできます。  
 大崎市ウェブサイトアドレス <https://www.city.osaki.miyagi.jp>

## 推薦及び応募受付期間

令和5年3月2日(木) から令和5年3月31日(金) まで

## 推薦及び応募者等の公表

推薦・応募の状況については、氏名、年齢、職業等を募集期間の中間及び募集期間終了後に市ウェブサイトにより公表します。

## そ の 他

### (1) 農業委員

市長の求めにより、委員候補者審査委員会が農業委員候補者の審査を行います。市長が定める審査基準に基づいた審査の結果が市長に報告され、農業委員候補者が決定します。農業委員候補者の決定後、市長が市議会の同意を得て農業委員を任命します。

### (2) 農地利用最適化推進委員

農業委員会が定める審査基準に基づき農地利用最適化推進委員候補者の審査を農業委員会が行い、農地利用最適化推進委員を決定します。農地利用最適化推進委員の決定後、農業委員会が農地利用最適化推進委員を委嘱します。



購読してみませんか？ 農業者の皆様を応援します！

わかりやすく解説  
農業・農政

忙しくてもまとめて読める

最新情報を逃さない  
経営・流通・技術

地域版  
身近な話題満載

週刊紙

頑張る若手や  
女性の元気を応援

～お申込み・お問合せは～  
お近くの農業委員、  
農業委員会事務局  
(☎21-0577) まで  
お願いいたします。

月4回金曜日発行 月額税込み700円(年8,400円)(送料込み)

## 市長へ 農業振興策に関する 政策提案書を提出

大崎市農業委員会は、農業委員・農地利用最適化推進委員を始め、一日女性農業委員会でいただいた意見を集約し、昨年十月二十四日「大崎市長に対する政策提案」として次の七項目を、大崎市長に提出いたしました。



- ①水田活用の直接支払い交付金について
- ②有害鳥獣駆除対策について
- ③担い手等（新規就農者、女性農業者など）の確保・育成について
- ④現場の農地利用に適合した再生可能エネルギー発電施設の設置について
- ⑤生産資材、肥料等の価格高騰について
- ⑥食料安全保障について
- ⑦その他（田んぼダムや保全管理に対する支援、河川敷内の樹木伐採、米粉用米加工施設の設置・導入、雇用の創出と地域活性化）

## 第二回 一日女性農業委員会開催

昨年十一月九日に大崎市三本木保健福祉センターふれあいホールにおいて、第二回一日女性農業委員会を開催致しました。

次第に入り、佐々木政直会長の開会の挨拶を始め、吉田副市長から祝辞を頂き、報告事項「大崎市の農政に対する政策提案」の報告、協議事項では、「①農業者年金の加入推進」、「②全国農業新聞の普及推進」について協議を行いました。

講演として、「えりこ野菜 ジェラート株式会社 代表取締役 大澤英里子氏」による「地元野菜を美味しく味わう」をテーマに講演をしていただきました。

講師の大澤氏は、鳴子温泉地域で野菜ジェラート専門店を経営なされ、地元で採れた野菜や山菜等を使ってオリジナルのジェラートを開発製造・販売されております。

講演を聞いた参加者からは、「どうして野菜や山菜がジェラートに」と言う声が多く、奇抜な発想と組合せで驚き、



実際に食べてみれば美味しいジェラートであったと驚きの顔を隠せない方もありました。

午後からは、各グループに分かれ、「大崎市の農政に対する思い」をテーマとし、農業に携わる女性としてディスカッションを行いました。

各グループで多く意見が上がっていたのが、「農業機械の取扱い」と「農業機械取得と農業資材の費用」についてです。近年スマート農業の普及が展開されている中で、「機械の大型化やAI等で女性が取扱うには重量があり扱いにくい、操作が複雑。女性でも簡単に取扱える機械にして貰いたい」「農業機械や資材の高騰で取得費用が高額で取得が困難。取得する際の資金助成をして貰いたい」等の多く意見がありました。また、「育児をしながら農業ができる仕組みを充実して欲しい」等の意見もありました。

現在、女性農業者の社会参画と経営参画が重要視されている中で、多くの女性が安心して活躍できる仕組みが急務だと思えます。

今後も貴重な意見を取りまとめ、一日女性農業委員会を通じて多方面へ提案できればと思います。

取材

小野寺 正晃 委員

# 大崎市農地賃借料情報

令和3年10月から令和4年9月までに締結（公告）された農地の賃貸借における賃借料水準（10a当たり）は、以下のとおりです。

## 1. 田の部

| 締結（公告）された地域名 |        | 平均額     | 最高額     | 最低額     |
|--------------|--------|---------|---------|---------|
| 古川地域         | 基盤整備地域 | 16,100円 | 21,000円 | 7,000円  |
|              | 未整備地域  | 12,300円 | 18,000円 | 6,000円  |
| 松山地域         | 基盤整備地域 | 15,100円 | 17,000円 | 13,000円 |
|              | 未整備地域  | 12,800円 | 13,000円 | 10,000円 |
| 三本木地域        | 基盤整備地域 | 13,700円 | 15,000円 | 10,000円 |
|              | 未整備地域  | 10,400円 | 15,000円 | 3,000円  |
| 鹿島台地域        | 基盤整備地域 | 13,600円 | 15,000円 | 7,000円  |
|              | 未整備地域  | 12,900円 | 15,000円 | 5,000円  |
| 岩出山地域        | 基盤整備地域 | 10,000円 | 19,000円 | 7,700円  |
|              | 未整備地域  | 8,400円  | 10,200円 | 6,000円  |
| 鳴子温泉地域       | 基盤整備地域 | —       | —       | —       |
|              | 未整備地域  | 4,000円  | 5,700円  | 3,400円  |
| 田尻地域         | 基盤整備地域 | 14,600円 | 18,000円 | 5,500円  |
|              | 未整備地域  | 9,200円  | 15,000円 | 4,700円  |
| （参考）大崎市平均    |        | 11,800円 | —       | —       |

## 2. 畑の部

|       | 平均額    | 最高額     | 最低額    |
|-------|--------|---------|--------|
| 大崎市全域 | 9,000円 | 14,000円 | 3,000円 |

※地域の平均に比べて著しく低額あるいは高額なものは除いてあります。

※金額は算出結果を四捨五入し100円単位としています。

※畑については、提供できる地域毎の賃借料情報が少ないことから、大崎市全域での表記としております。

※物納については、提供できる賃借料情報が少ないことから、表記しておりません。



農地の利用等でお困りの方は、  
地元の農業委員、  
農地利用最適化推進委員  
又は  
農業委員会にご相談ください。

遊休農地や農地の無断転用の実態を把握するため、昨年八月から九月にかけて農業委員、農地利用最適化推進委員による農地等利用状況調査を実施しました。調査の結果、新たな遊休農地、荒廃農地が確認されたほか、無断転用が疑われる農地も確認されました。

農地は貴重な財産であるとともに、食料の生産や国土環境の維持など重要な役割を持っています。農地を管理せずに放置し続けた場合、病害虫の発生を招きやすくなるほか、有害鳥獣の隠れ場やゴミの不法投棄場所になりやすく、近隣の農地に迷惑をかけてしまうだけでなく、火災や交通事故の原因にもなりかねません。

健全な農地の維持と有効活用を図るため、今後、該当農地の所有者、使用者への指導を行うほか、無断転用についても指導を行ってまいります。

**農地等利用状況調査を実施**

# わくわく農業体験!!



鳴子温泉地域 大崎市立鳴子中学校

取材  
高橋 英理子 委員

## 食と農をつなげる 食農講座2022

大崎市立鳴子中学校1年生を対象に、農業生産の体験や、地域内で生産された農産物を使った料理を食べすることで地域内の農業について理解を深めることを目的としています。1回目そばの花の観察・農業講話、2回目そばの刈り取り・杭掛け体験、3回目収穫祭の計3回で行いました。

### 農地観察



母親の実家でもそばを育てていますが、刈り取りをしたのは初めてでした。最後まで責任をもって取り組むことの大切さ学びました。

### 農業講話



自分が毎日食べている物は、いろいろな人によって作られていることが分かり、改めて食の大切さを学びました。



刈り取ったそばを誰かが食べてくれることを考えながら丁寧に作業することを心掛けました。

日本の農業が目指している「質」の大切さを学ぶことができました。どんなものも感謝しながら食べていきたいと思います。

### そば刈り体験



私たちが日常の中で食べている物が、たくさんの方が努力した結晶なのだと分かる、とてもいい機会となりました。

### そばの花観察



#### 収穫祭メニュー

盛りそば (蕎麦カフェ田伝)  
なる子ちゃんご鍋 (おおさき楽友会)  
ミルクゼラート (なるこりん)



昨年も鳴子地域認定農業者連絡協議会の皆様から、そばの花の観察(9月)や刈り取り作業の体験(10月)などを通して、地域の農業の素晴らしさを教えていただきました。収穫祭では、おおさき楽友会の皆様に協力をいただき、新そばとちゃんご鍋などをごちそうになりました。「地域の宝」である子どもたちを大切に思ってくださいるプロフェSSIONALの方々に心から感謝申し上げます。

大崎市立鳴子中学校 校長 名取 秀樹



取材  
佐々木 俊通 委員

人口減少や後継者不足の中、このような活動を通して地域環境の保全や住民の交流を促し精力的に頑張っている姿に、今後の営農活動には地域一丸となって取り組む必要性を強く感じました。



古川地域

# 桑針活動組織

多面的機能支払交付金制度を活用し、活動を行っている桑針活動組織を紹介します。

活動内容は年間の作業計画策定から始まり、草刈りや農道の整備、花の植栽による景観の向上、生き物調査など多岐に渡ります。また、近隣集落との情報交換なども行うことで活動に活かしているようです。

会長の高橋剛さんは「作業するにあたり、当日の天候や人員集め、さらに、コロナ禍の中で活動も制限されることなど苦労も多いが、地域の人達の協力を得て継続して地域環境を守る活動をしていきたい」とおっしゃっていました。



古川地域 今野祥太さん

# がんばる農業者



**問** 就農年齢は？  
**答** 三十五歳の時で、一昨年就農しました。

**問** 現在の経営内容は？  
**答** 水稲十二ヘクタール。営農組合として大豆三ヘクタール、乾田直播による飼料用米二ヘクタール、飼料用子実コーン一ヘクタールを営営しています。

**問** 就農したきっかけは？  
**答** 大学卒業後、勤めながら農繁期に父を手伝っていました。父が七十歳を迎えたことと、勤め先が農業機械の会社だった

のでその技術を活かせることです。

**問** 農業をして良かったことは？  
**答** 自分で作付品種や肥料の量、水管理を計画し、それが収量に結び付いた時は達成感があります。

**問** 今後の抱負は？  
**答** これまで仕事でできてきたのは、地域の皆様のおかげです。まずは地域貢献をして恩返しできればと思っています。また、規模拡大を視野に入れ自分に合ったやり方を模索しつつ、色々なことにチャレンジしていきたいです。

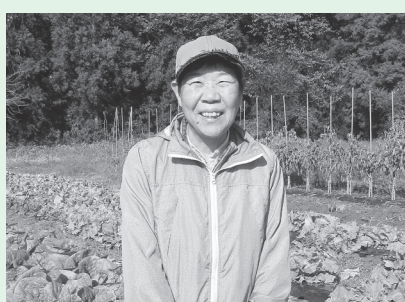
同級生でお互いが地域の担い手でありますので、これからも協力し合い、切磋琢磨していけたらと思います。

取材  
鈴木 至 委員



田尻地域 松本香代さん

# チャレンジ農業女子



**問** 家族は？  
**答** 夫と二人暮らしです。

**問** 経営内容は？  
**答** 露地で一年を通じて約三十種類の野菜を生産、販売しています。また、生産物の加工と販売も行っています。ミネストローネスープのレトルトパックは生産した野菜をたっぷり使用して年間を通じて製造しています。日々改良を重ねお客様にも好評です。

**問** 農業をするきっかけは？  
**答** 家族の介護をしながら

ら、夫の手伝いに来ていました。その中で大変さと同時に面白さを知り野菜作りが楽しくなり、介護が一段落した時点で移住しました。

**問** 困ったことうれしいことは？  
**答** 雑草に負けています。もう亡くなってしまうのですが、お隣のおじいちゃんが圃場に足繁く通い親切にしてくれるうれしかったです。

**問** これからの夢は？  
**答** 毎年毎年反省ばかりですが、次のシーズンの栽培計画をブラッシュアップしてまた望みたいと思います。月並みですが、元気に仕事も遊びもできることが一番だと思います。

取材  
菅原 ひろみ 委員

# 農業者年金はメリットがたくさんある終身年金です

■ 農業者年金に加入すれば ～農業者年金の受給額（年額）の試算～

| 加入年齢 | 納付期間 | 保険料額 | 保険料<br>納付総額 | 年金額（年額） |      | 想定される受給総額 |         |
|------|------|------|-------------|---------|------|-----------|---------|
|      |      |      |             | 男性      | 女性   | 男性        | 女性      |
| 20歳  | 40年  | 1万円  | 780万円       | 58万円    | 49万円 | 1,243万円   | 1,315万円 |
|      |      | 2万円  | 960万円       | 76万円    | 64万円 | 1,635万円   | 1,730万円 |
| 30歳  | 30年  | 1万円  | 660万円       | 45万円    | 38万円 | 968万円     | 1,024万円 |
|      |      | 2万円  | 720万円       | 50万円    | 43万円 | 1,085万円   | 1,148万円 |
| 40歳  | 20年  | 2万円  | 480万円       | 30万円    | 25万円 | 642万円     | 680万円   |
| 50歳  | 10年  | 2万円  | 240万円       | 13万円    | 11万円 | 286万円     | 303万円   |

※上のケースは、通常加入で保険料月額2万円で加入し、65歳までの運用利回りが2.5%、65歳以降の予定利率が0.30%となった場合の試算です。  
 受給総額は65歳での農業者年金加入者について想定している平均余命を考慮し、男性86.5歳、女性92.0歳まで生存した場合の金額です。  
 ※運用利回りは、加入後の経済変動により上下します。制度発足以降の19年間（令和2年度まで）の運用利回りの平均は、年率2.97%です。  
 ※予定利率は毎年度、農林水産省告示により定められ、令和4年度は0.30%となっています。  
 ※各金額は単位未満を四捨五入により表示しています。  
 ※保険料額1万円のケースについては、35歳未満は保険料月額1万円で加入時、35歳以降は月額2万円で加入した場合です。

■ お問い合わせ先：大崎市農業委員会事務局 TEL 0229-21-0577

## 農業者年金受給者の声



岩出山地域  
佐藤 裕之 さん  
君 江 さん

真山地区にお住いの佐藤さんご夫婦は、二人そろって農業者年金を受給されています。佐藤さんは加入可能年齢に達して間もなく、君江さんは制度の改正により女性も加入しやすくなった時、当時の農業者委員の勧めで加入しました。今は、三年前に息子さんと従来の経営を法人化したので、従業員として経営のサポートをしています。君江さんはお義母さん（九五歳）の介護もあり「仕事は手伝い程度ですよ」と話してくださいました。

「子供の学費と重なった時は大変だったけど、今となればもっと掛けておけばよかったなあ、まあきりはないけどね。とにかく旅行にいきたくないなあ。」と笑いながら話してくださいました。

取材  
布塚 幸子 委員

### 編集：企画広報委員会

- |            |             |            |            |             |            |              |            |            |             |           |
|------------|-------------|------------|------------|-------------|------------|--------------|------------|------------|-------------|-----------|
| 委員 長 布塚 幸子 | 委員 小野寺 正晃   | 委員 櫻井 正幸   | 委員 鈴木 淳也   | 委員 菅原 ひろみ   | 委員 高橋 芳樹   | 委員 佐々木 英理子   | 委員 山下 俊通   | 委員 菅原 信行   | 委員 木原 まり子   | 委員 鈴木 至   |
| 副委員長 布塚 幸子 | 副委員長 小野寺 正晃 | 副委員長 櫻井 正幸 | 副委員長 鈴木 淳也 | 副委員長 菅原 ひろみ | 副委員長 高橋 芳樹 | 副委員長 佐々木 英理子 | 副委員長 山下 俊通 | 副委員長 菅原 信行 | 副委員長 木原 まり子 | 副委員長 鈴木 至 |



小関 芳樹  
今年が良い年になりますように頑張りますよ。

新年あけましておめでとうございます。昨年は水害等の災害で大減収、大豆においては皆無の状況でした。収入保険などの補填はあるとしても農業者は大変な一年となりました。それでも農業者は諦めたりしません。種を蒔けば花は咲くのです。どんな状況下でも、前を見て頑張っていきたいと思います。農業者委員会でもいろいろな情報を年二回、委員会だよりとして発信してまいります。

### 編集後記

## お問い合わせ先

大崎市農業委員会事務局 ☎21-0577

松山事務所 ☎55-4912  
岩出山事務所 ☎72-1444

三本木事務所 ☎52-5832  
鳴子事務所 ☎82-2026

鹿島台事務所 ☎56-6510  
田尻事務所 ☎39-3060