

みさと

# 農業委員会だより

美里町農業委員会

美里町木間塚字中央1番地  
TEL 58-1214 FAX 58-1216

第32号

令和4年12月1日  
発行



← 7月豪雨で冠水した大豆の転作田  
↓ 小麦の播種作業の様子



## 主な内容

P 2

・農業委員会活動報告

P 3

・農地中間管理事業を活用しましょう  
・農業委員会からのお知らせ  
・農地賃借料情報

P 4

・総会等開催予定日のご案内  
・農家相談日のお知らせ  
・編集後記



そうした厳しい状況を乗り越えながら、水田は実りの秋を迎えました。これから寒くなる時期を迎え、来年の実りへの期待を込めた小麦の播種が行われました。

今年の美里町の農業は、異常気象や生産資材価格高騰など様々な試練に見舞われました。  
春先には福島県沖を震源とする地震や低温による影響を受けたほか、七月の記録的な大雨では、美里町でも二〇〇ミリを超える雨量を観測し、河川の氾濫や堤防の決壊などにより、町内各地で浸水被害が発生し農作物の生育にも多大な影響を及ぼしました。

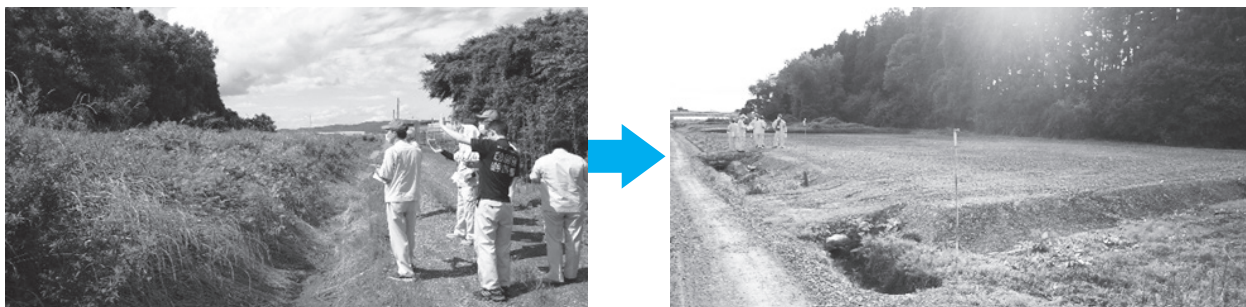
## 農地パトロール（利用状況調査）

農業委員 福田 なほ子

農地利用の確認、遊休農地や違反転用の実態を把握するため、8月4～5日に町内全域の農地を対象とした農地パトロール（利用状況調査）を実施しました。

遊休農地等に該当する農地が確認されましたので、所有者や耕作者に対し今後の農地利用の意向調査等を行い、指導や助言を行っていきます。また、昨年度の調査時より状況が改善された農地も多く見受けられました。

→  
遊休農地が改善された事例



## 農業委員県外視察研修

農業委員 鈴木 幸博

新型コロナウイルスの影響を受け、2年ぶりの実施となった県外視察研修を8月29日から30日に開催し、委員、事務局14人で、秋田市農業委員会を訪問しました。

研修会場の秋田市にぎわい交流館で、秋田市農業委員会の佐々木吉秋会長ほか2人の委員と多くの事務局職員に出迎えていただき、コロナ禍での開催であることから、説明は簡潔に、質問は1人かぎりの予定でしたが、説明も詳しく熱を帯びた研修となり、質問も数人から出されました。

視察目的の農地利用最適化区域部会の設置については、総会以外に基本月1回、市内5地区に委員を振り分け活動を行う事で、総会がよりスムーズに、さらに新委員が地域に溶け込みやすくなったというメリットが紹介されました。タブレットを活用した活動も報告され、今後の私達の活動に非常に有意義な研修となりました。



## 農業委員がオンライン研修に参加しました

10月22日、仙台市のJRフルーツパーク仙台あらはまを会場に開催された「みやぎ農業見聞のつどい」に、農業委員4人がオンライン形式で参加しました。

このイベントは、みやぎ農業振興公社が主催した県内で新規就農に興味のある方を対象にした研修会で、コロナ禍の現状を踏まえ対面とオンラインを組み合わせた形式で初の開催となりました。

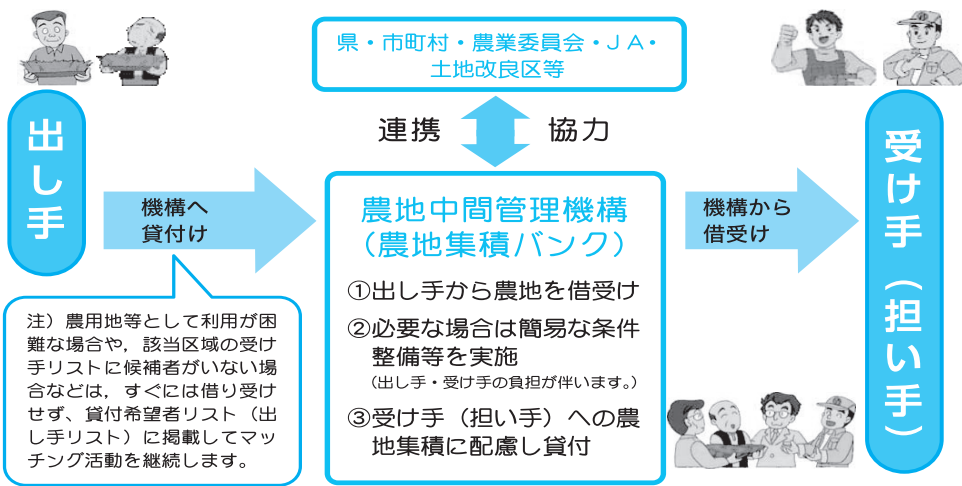
当日は、役場庁舎内からウェブ会議サービスを利用して会場と繋ぎ、JRフルーツパークの取り組みと県内の新規就農者2人の事例発表を視聴しました。

農業委員がオンライン形式の会議等に参加するのは今回が初めてであり、実際に会場に向かなくても先進事例や意欲的な就農者の事例を知ることができましたが、参加した委員からは講師や発表者の姿や会場の様子を見たかったという感想も出されました。



## 農地中間管理事業を活用しましょう！

### 農地中間管理事業の仕組み



#### 農家のための情報誌



全国農業新聞は地域農業者の代表である農業委員会のネットワークが発行する週刊の農業総合専門誌です。ぜひご購入ください。

- 発行日：毎週金曜日
- 購読料：月額700円
- 申込先：農業委員会事務局

#### 農地の相続手続きはお早めに

相続登記を放置していると権利関係が複雑になり、農地を売りたい・貸したいと思った時にすぐに手続きが出来ないなど、思わぬ不利益を受けることがあります。

また、令和6年度から相続登記を義務化する法律が施行される予定です。相続登記についてお困りの方は、法務局などにお問い合わせください。

#### 農地の形状変更は届出が必要です

農地の形状を変更(田→畑、畑→田など)する際には、事前に届出が必要です。また、農地の状況によっては、土地改良区等への届出も必要となる場合がありますので、こうした行為を行う場合は予め農業委員会にご相談ください。

## 美里町賃借料情報

令和3年11月から令和4年10月までに締結(公告)された賃貸借における賃借料水準(10a当たり)は、下記のとおりです。

### 田(水稻)の部

締結(公告)された地域名		平均額	最高額	最低額	データ数	
小牛田地域	南小牛田・牛飼	基盤整備地域	15,000円	15,000円	15,000円	15
		未整備地域	10,000円	12,000円	5,000円	71
	不動堂	基盤整備地域	15,000円	15,000円	15,000円	9
		未整備地域	8,900円	10,000円	8,000円	9
	北浦	基盤整備地域	15,000円	15,000円	15,000円	42
		未整備地域	11,100円	18,750円	10,000円	16
中塚	基盤整備地域	15,200円	17,000円	15,000円	34	
	未整備地域	10,000円	10,000円	10,000円	3	
青生	基盤整備地域	16,200円	18,200円	15,000円	11	
	未整備地域	10,000円	10,000円	10,000円	42	
和多田沼	基盤整備地域	14,600円	15,000円	13,000円	9	
	未整備地域	5,000円	5,000円	5,000円	4	
福ヶ袋	基盤整備地域	-円	-円	-円	-	
	未整備地域	-円	-円	-円	-	
南郷地域	練牛	基盤整備地域	14,700円	15,000円	10,000円	95
		未整備地域	11,000円	13,000円	5,000円	22
	大柳	基盤整備地域	15,000円	15,000円	15,000円	74
		未整備地域	10,000円	10,000円	10,000円	12
	木間塚	基盤整備地域	15,400円	19,000円	15,000円	22
		未整備地域	11,000円	11,000円	11,000円	1
二郷	基盤整備地域	15,100円	19,000円	12,000円	146	
	未整備地域	11,600円	12,000円	10,000円	27	
(参考) 美里町平均		12,500円			664	

※1 データ数は集計に用いた筆数です。 ※2 金額は算出結果を四捨五入し100円単位としています。  
 ※3 「(参考) 美里町平均」の平均額は、各区分の平均値(四捨五入前)を平均した値です。  
 ※4 貸人・借人共、町外の方(入作)の賃貸借契約は除いています。

### 美里町農業委員会総会等開催予定日

年 月	農地調査委員会	総 会
令和4年12月	16日(金)	26日(月)
令和5年1月	12日(木)	25日(水)
2月	14日(火)	24日(金)
3月	14日(火)	24日(金)

※各種行事等により日程は変更になることもありますので、その際はご了承願います。  
 ※4月以降の開催日については、町のホームページでお知らせします。

### 農家相談日のお知らせ

農業委員会では、農家の皆さんの悩み・疑問に応えるため、農業委員による農家相談を開催しております。

農地や農業経営に関する困りごとや新規就農等の相談を受け付けますので、お気軽にお越しください。なお、事前に相談内容についてご連絡を頂ければ、あらかじめ資料や地図・台帳の準備を行うこともできますので、スムーズに相談に対応することが可能です。

**開催日** 12月5日(月)・20日(火)、1月11日(水)・20日(金)、2月6日(月)・20日(月) 3月6日(月)

**受付時間** 午前9時から正午まで(受付は午前11時45分まで)

**場 所** 美里町南郷庁舎 201会議室(受付は農業委員会事務局で行います。)

※4月以降の開催日については、広報みさとでお知らせします。

### 老後をしっかりとサポート 農業者年金に加入しましょう

#### ・農業者年金の特徴

- ①農業者なら誰でも入れる「**終身年金**」です。
- ②保険料は「**全額社会保険料控除**」で大きな節税効果があります。
- ③一定の要件を満たす方には「**保険料の国庫補助**」があります



老後の備えに 農業者年金

さらに令和4年1月から35歳未満の方は、月額1万円から加入できるようになりました!!

農業者年金は、国民年金の第1号被保険者(国民年金保険料免除者を除く)で、年間60日以上農業に従事する60歳未満の方なら誰でも加入できます。また、保険料額は月額2万円から6万7千円の範囲で、千円単位で自由に決めることができます。

詳しい内容や加入のお申込みは、**農業委員会**又はお近くの**JA**にお問い合わせください。

### 編集後記

稲刈り以降好天に恵まれ、稲わら収集、麦の播種、大豆の刈取と順調に作業が進んでいます。今年の天候は、春には低温があり果樹に被害が出ました。七月の大雨では美女川、出来川流域で水稲、大豆、野菜に冠水被害が発生し、収益が心配される場所です。

農協の米仮渡金が微増しましたが、未だ終息しないコロナ禍先の見えないロシアのウクライナ侵攻、円安による生産資材価格の高騰が大変心配されます。令和5年は諸問題が早く解決し、豊作で安寧な生活になるよう願うばかりです。

これからも皆様によくの情報をお伝えしてまいります。

編集委員長 後藤 幸太郎

#### 発行責任者

会長 伊藤 恵子

#### 農業委員会だより編集委員会

編集委員長 後藤 幸太郎

副委員長 渡邊 雅光

委員 邊見 勝寿

委員 福田 なほ子

委員 鈴木 幸博

委員 小野 保裕